



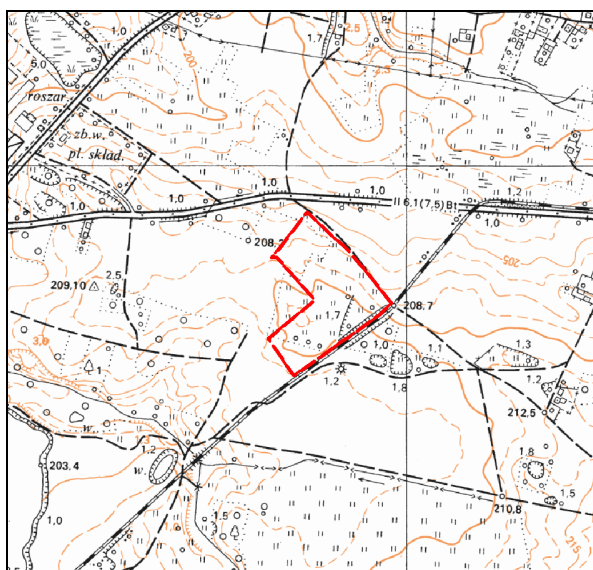
Geologic

44-203 Rybnik, Strzelecka 78

Tel: 502773557

email: geologic1@wp.pl

PROGNOZA ODDZIAŁYWANIA NA ŚRODOWISKO MIEJSCOWEGO PLANU ZAGOSPODAROWANIA PRZESTRZENNEGO GMINY NĘDZA DLA OBSZARU OBEJMUJĄCEGO SOŁECTWO BABICE W CZĘŚCI DOTYCZĄCEJ WYZNACZONEGO OBSZARU (DZIAŁKI O NUMERACH 191/2, 191/3, 191/5, 191/8, 191/9 I 196/1) – ETAP I



Zleceniodawca: Pracownia Urbanistyczna w Rybniku sp. z o.o.
ul. Wodzisławska 30
44-200 Rybnik

Autorzy: Tomasz Miłowski

Data wykonania: październik 2015 r.

SPIS TREŚCI

1.	Wprowadzenie.....
1.1	Cel, zakres pracy, powiązania z innymi dokumentami	4
1.2	Metody zastosowane przy sporządzaniu prognozy	5
1.3	Cele ochrony środowiska ustanowione na szczeblu międzynarodowym, wspólnotowym i krajowym, istotne z punktu widzenia projektowanego dokumentu, oraz sposoby, w jakich te cele i inne problemy środowiska zostały uwzględnione podczas opracowywania dokumentu.....	6
1.4	Ustalenia i główne cele miejscowego planu zagospodarowania przestrzennego.....	6
2.	Charakterystyka środowiska
2.1	Położenie fizyczno-geograficzne	8
2.2	Budowa geologiczna.....	8
2.3	Wody powierzchniowe.....	8
2.4	Wody podziemne.....	8
2.5	Klimat.....	9
2.6	Powierzchnia ziemi.....	9
2.6.1	Ukształtowanie terenu, zagrożenie osuwiskowe.....	9
2.6.2	Gleby.....	10
2.7	Zasoby naturalne.....	10
2.8	Środowisko przyrodnicze.....	10
2.9	Obszary chronione na podstawie ustawy z 16.04.2004 r.	10
2.10	Krajobraz.....	10
2.11	Zabytki i obiekty o wartościach kulturowych	10
3.	Ocena potencjalnych zmian stanu środowiska przy braku realizacji ustaleń planu	10
4.	Istniejące problemy ochrony środowiska istotne z punktu widzenia realizacji projektowanego dokumentu, w szczególności dotyczące obszarów podlegających ochronie na podstawie ustawy z dnia 16 kwietnia 2004 r. o ochronie przyrody	11
5.	Skutki dla środowiska wynikające z realizacji ustaleń planu	12
5.1	Wpływ na wody powierzchniowe	12
5.2	Wpływ na wody podziemne	12
5.3	Wpływ na klimat.....	13
5.4	Powierzchnia ziemi.....	13
5.4.1	Wpływ na ukształtowanie terenu.....	13
5.4.2	Wpływ na gleby.....	13
5.5	Wpływ na zasoby naturalne.....	13
5.6	Wpływ na środowisko przyrodnicze	13
5.7	Wpływ na obszary chronione na podstawie ustawy z 16.04.2004 r.	14
5.8	Wpływ na krajobraz.....	14
5.9	Wpływ na zabytki i obiekty o wartościach kulturowych	15
5.10	Wpływ na warunki i jakość życia mieszkańców	15
5.10.1	Jakość powietrza atmosferycznego	15

5.10.2	Klimat akustyczny.....	15
5.10.3	Pole elektromagnetyczne	16
5.10.4	Gospodarka odpadami	16
5.10.5	Zagrożenie powodziowe.....	17
5.10.6	Zagrożenie osuwiskowe.....	17
6.	Przewidywane możliwości transgranicznego oddziaływania na środowisko.....	17
7.	Rozwiązania mające na celu zapobieganie, ograniczanie lub kompensacje przyrodniczą negatywnych oddziaływań na środowisko	17
8.	Możliwości rozwiązań alternatywnych dla obszaru Natura 2000	18
9.	Propozycje dotyczące przewidywanych metod analizy skutków realizacji postanowień projektowanego planu oraz częstotliwości jej przeprowadzania.....	18
10.	Streszczenie w języku niespecjalistycznym	19
11.	Literatura.....	21
12.	Dokumentacja fotograficzna.....	21

Spis rysunków

- Rys. 1 Położenie analizowanego terenu w gminie Nędza i wskazanie terenu z możliwością urbanizacji

1. WPROWADZENIE

1.1 CEL, ZAKRES PRACY, POWIĄZANIA Z INNYMI DOKUMENTAMI

Przedmiotem opracowania jest prognoza oddziaływania na środowisko projektu miejscowego planu zagospodarowania przestrzennego gminy Nędza dla niewielkiego terenu położonego w sołectwie Babice, który to plan został sporządzony w Pracowni Urbanistycznej w Rybniku w październiku 2015 r. Prognoza została wykonana na zlecenie Pracowni Urbanistycznej w Rybniku sp. z o.o.

Obowiązek sporządzenia prognozy oddziaływania na środowisko projektu miejscowego planu zagospodarowania przestrzennego wynika z przepisu art. 51 ust 1 ustawy z dnia 3 października 2008 r. o udostępnianiu informacji o środowisku i jego ochronie, udziale społeczeństwa w ochronie środowiska oraz o ocenach oddziaływania na środowisko (t.j. Dz. U. z 2013 r. poz. 1235 ze zm.).

Podstawowym celem prognozy jest wykazanie, jak określone w planie kierunki zagospodarowania przestrzennego gminy wpłyną na środowisko i czy, a jeśli tak to w jakim stopniu spowodują powstanie oddziaływań o charakterze znaczącym. Ze względu na dużą złożoność zjawisk przyrodniczych, ograniczony zakres rozpoznania środowiska oraz ogólny charakter dokumentów planistycznych, ocena potencjalnych przekształceń środowiska wynikających z projektowanego przeznaczenia terenu ma formę prognozy. Prognoza nie jest dokumentem rozstrzygającym o słuszności realizacji zamierzeń inwestycyjnych przewidzianych nowymi ustaleniami planu, a jedynie przedstawia prawdopodobne skutki jakie niesie za sobą realizacja ustaleń planu na poszczególne komponenty środowiska w ich wzajemnym powiązaniu, w szczególności na ekosystemy, krajobraz, a także na ludzi, dobra materialne oraz dobra kultury.

Niniejsza prognoza została sporządzona w oparciu o wymogi wynikające z przepisu art. 51 ust 2 ustawy z dnia 3 października 2008 r. o udostępnianiu informacji o środowisku i jego ochronie, udziale społeczeństwa w ochronie środowiska oraz o ocenach oddziaływania na środowisko (t.j. Dz. U. z 2013 r. poz. 1235 ze zm.).

Zgodnie z wyżej wymienionym artykułem sporządzana prognoza:

a) zawiera

- ustalenia i główne cele projektu miejscowego planu zagospodarowania przestrzennego gminy Nędza oraz jego powiązania z innymi dokumentami,
- informacje o metodach zastosowanych przy sporządzaniu prognozy,
- informacje na temat przewidywanych możliwości transgranicznego oddziaływania na środowisko,
- propozycje dotyczące przewidywanych metod analizy skutków realizacji postanowień projektowanego planu oraz częstotliwości jej przeprowadzania,
- streszczenie sporządzone w języku niespecjalistycznym,

b) określa, analizuje i ocenia

- istniejący stan środowiska,

- potencjalne zmiany stanu środowiska przy braku realizacji postanowień projektowanego dokumentu,
- przewidywane znaczące oddziaływania na środowisko przy realizacji postanowień projektowanego dokumentu,
- istniejące problemy ochrony środowiska istotne z punktu widzenia realizacji projektowanego dokumentu,
- cele ochrony środowiska ustanowione na szczeblu międzynarodowym, wspólnotowym i krajowym istotne z punktu widzenia projektowanego dokumentu oraz sposoby w jakich te cele zostały uwzględnione,

c) przedstawia

- rozwiązania mające na celu zapobieganie, ograniczanie lub kompensację przyrodniczą negatywnych oddziaływań na środowisko,
- możliwości rozwiązań alternatywnych w odniesieniu do obszaru Natura 2000.

Zakres niniejszej prognozy został również uzgodniony z Państwowym Powiatowym Inspektorem Sanitarnym w Raciborzu pismem znak ONS/ZNS.522.21.21.2015 z dnia 17 sierpnia 2015 r. oraz z Regionalnym Dyrektorem Ochrony Środowiska w Katowicach pismem znak WOOŚ.411.162.2015.RK1 z dnia 21 sierpnia 2015 r.

Projekt miejscowego planu zagospodarowania przestrzennego fragmentu gminy Nędza powiązany jest z następującymi dokumentami:

- Plan Zagospodarowania Przestrzennego Województwa Śląskiego z 2004 r.;
- Studium uwarunkowań i kierunków zagospodarowania przestrzennego gminy Nędza przyjęte uchwałą nr XXXVI-294-2013 Rady Gminy Nędza z dnia 13 maja 2013 r.;
- Uchwała Nr V-20-2015 Rady Gminy Nędza z dnia 26 stycznia 2015 r. w sprawie miejscowego planu zagospodarowania przestrzennego gminy Nędza w obrębie wsi Babice (obowiązujący obecnie na tym terenie miejscowy plan zagospodarowania przestrzennego);

1.2 METODY ZASTOSOWANE PRZY SPORZĄDZANIU PROGNOZY

W celu sporządzenia prognozy przeprowadzono następujące prace:

- zaznajomiono się z projektem miejscowego planu zagospodarowania przestrzennego, w tym z wnioskami do planu,
- zaznajomiono się z danymi fizjograficznymi oraz innymi dostępnymi opracowaniami sozologicznymi obejmującymi obszar objęty prognozą,
- dokonano oceny projektu MPZP w odniesieniu do obowiązujących aktów prawnych, w tym przepisów gminnych,
- przeprowadzono wizję obszaru objętego prognozą w październiku 2015 r.,

- dokonano analizy czynników potencjalnie mogących przynieść negatywne skutki dla środowiska,

1.3 CELE OCHRONY ŚRODOWISKA USTANOWIONE NA SZCZEBLU MIĘDZYNARODOWYM, WSPÓLNOTOWYM I KRAJOWYM, ISTOTNE Z PUNKTU WIDZENIA PROJEKTOWANEGO DOKUMENTU, ORAZ SPOSOBY, W JAKICH TE CELE I INNE PROBLEMY ŚRODOWISKA ZOSTAŁY UWZGLĘDNIONE PODCZAS OPRACOWYWANIA DOKUMENTU

W projekcie zmiany miejscowego planu zagospodarowania przestrzennego gminy Nędza powinny zostać uwzględnione priorytety w zakresie ochrony środowiska wynikające z dokumentów ustanowionych na szczeblu rządowym, samorządowym, porozumień międzynarodowych oraz projektów dokumentów i dyrektyw Unii Europejskiej.

Poszczególne dyrektywy, międzynarodowe akty prawne zostały wdrożone do polskiego prawodawstwa i tym samym znalazły swoje odzwierciedlenie w projektowanym dokumencie. Projekt analizowanego dokumentu uwzględnia wytyczne i cele ochrony środowiska przyjęte w wyżej wymienionych dyrektywach i konwencjach, poprzez zamieszczenie zapisów dotyczących różnych aspektów środowiska, zwłaszcza w zakresie jego ochrony. Uzyskano w ten sposób wysoką zgodność z dokumentami planistycznymi różnego szczebla, co pozwala wnioskować, że związane z nimi cele będą osiągnane również przez ustalenia funkcjonalne wynikające z projektu planu. Zostało utrzymane założenie strategiczne dokumentów wszystkich poziomów, że celem generalnym rozwoju jest rozwój zrównoważony, przez który należy rozumieć zrównoważony udział wszystkich istotnych czynników ekologicznych, gospodarczych i społecznych.

1.4 USTALENIA I GŁÓWNE CELE PROJEKTU MIEJSCOWEGO PLANU ZAGOSPODAROWANIA PRZESTRZENNEGO

Do zmiany miejscowego planu zagospodarowania przestrzennego przewidziano niewielki teren o powierzchni ok. 4 ha położony w sołectwie Babice, gdzie występują obecnie tereny ruderalne powstałe na skutek długotrwałego ugorowania gruntów. W obowiązującym studium uwarunkowań i kierunków zagospodarowania przestrzennego gminy Nędza (uchwała nr XXXVI-294-2013 Rady Gminy Nędza z dnia 13 maja 2013 r.) analizowany obszar znajduje się w terenach rozwoju zabudowy produkcyjnej. Obecnie na analizowanym terenie obowiązuje uchwała Nr V-20-2015 Rady Gminy Nędza z dnia 26 stycznia 2015 r. w sprawie miejscowego planu zagospodarowania przestrzennego gminy Nędza w obrębie wsi Babice, gdzie ustalono tereny P produkcyjne, ZI zieleni izolacyjnej oraz ZL lasów. W projekcie miejscowego planu zagospodarowania przestrzennego wskazano na tym terenie następujące funkcje:

- P – teren zabudowy produkcyjnej, składów i magazynów;
- KDD – teren drogi publicznej klasy „dojazdowa”.

Zmiana planu związana jest z umożliwieniem racjonalnego zagospodarowania terenu w kierunku produkcyjnym. By to umożliwić pozostawiono tereny produkcyjne, tak jak w obowiązującym planie z 2015, ale dodatkowo do funkcji produkcyjnej włączono również tereny, które w obowiązującym planie stanowiły teren zieleni izolacyjnej (na północy) i teren

lasów (na wschodzie). Na obszarze objętym planem nie występują: złoża kopalin, obszary i tereny górnicze, obszary zagrożone osuwaniem się mas ziemnych, obszary szczególnego zagrożenia powodzią i tereny zalewowe, nie było więc potrzeby wprowadzania ustaleń w tym zakresie. Całość terenu objęta jest ochroną w formie parku krajobrazowego Cysterskie Kompozycje Krajobrazowe Rud Wielkich, na którym obowiązują odrębne przepisy.

2. CHARAKTERYSTYKA ŚRODOWISKA

2.1 POŁOŻENIE FIZYCZNO-GEOGRAFICZNE

Opracowanie obejmuje jeden niewielki teren położony w sołectwie Babice w gminie Nędza w powiecie raciborskim. Zmianą planu objęty został teren położony na południe od ul. Gliwickiej i na wschód od ul. Wyrobiskowej. Powierzchnia terenu objętego zmianą planu wynosi ok. 4 ha. Lokalizację terenu pokazano na załączniku mapowym.

Według podziału na jednostki fizyczno-geograficzne J. Kondrackiego obszar objęty planem znajduje się w prowincji Niż Środkowoeuropejski, w podprowincji Niziny Środkowopolskie (318), makroregionie Nizina Śląska (318.5), w obrębie mezoregionu Kotlina Raciborska (318.59).

2.2 BUDOWA GEOLOGICZNA

Trzeciorzędowe podłoże analizowanego obszaru budują głównie utwory miocenu, wykształcone jako ropy i piaski z syderytami, miejscami z węglem brunatnym warstw kędzierzyńskich. Osady te stanowią podłoże niemal całego obszaru gminy. Utwory karbońskie, budujące powszechnie podłoże podczwartorzędowe obszarów leżących na wschód gminy Nędza, na badanym obszarze występują dopiero pod warstwami osadów trzeciorzędowych. Powierzchniową budowę geologiczną analizowanego terenu tworzą piaski i żwiry wodnolodowcowe¹, które deponowane tu były w okresie Zlodowacenia Środkowopolskiego.

2.3 WODY POWIERZCHNIOWE

Na analizowanym terenie, ani w jego pobliżu nie występują wody powierzchniowe zarówno w postaci cieków, jak i zbiorników wód stojących.

Na analizowanym terenie nie występują obszary szczególnego zagrożenia powodzią, ani inne zjawiska powodziowe.

2.4 WODY PODZIEMNE

Według Mapy Hydrogeologicznej w skali 1:200000 ark. Gliwice analizowany obszar wchodzi w skład przedkarpackiego regionu hydrogeologicznego XXII, podregion rybnicki XXII 8, w którym główny poziom użytkowy wód podziemnych może znajdować się w utworach czwartorzędowych, mioceńskich oraz karbońskich.

Według Mapy Hydrogeologicznej Polski ark. Rydułtowy² na analizowanym terenie występuje użytkowy poziom wodonośny w utworach trzeciorzędowych. Dla trzeciorzędowego poziomu wodonośnego wyznaczono na mapie hydrogeologicznej Polski jednostkę hydrogeologiczną **2cTr1**. Potencjalna wydajność studni wierconej wynosi od 30 m³h do 50 m³h. Na całej powierzchni jednostki stopień zagrożenia wód jest niski, występuje średnia odporność poziomu głównego i nie występują ogniska zanieczyszczeń. Jakość wód jest średnia (IIb), woda wymaga uzdatnienia.

¹ Sarnacka Z. Szczegółowa Mapa Geologiczna Polski, 1:50 000, ark. Rydułtowy, PIG 1956

² Chmura A., Wagner J., Mapa hydrogeologiczna Polski w skali 1:50000, ark. Rydułtowy, PIG, Warszawa 2002

Tabela 1 Główne parametry jednostki hydrogeologicznej

Symbol jednostki hydrogeologicznej	Piętro wodonośne	Głębokość występowania	Miąszość [m]	Współczynnik filtracji [m/24h]	Przewodność warstwy wodonośnej [m ² /24h]	Moduł zasobów odnawialnych [m ³ /24h/km ²]	Moduł zasobów dyspozycyjnych [m ³ /24h/km ²]
2cTrI	Tr	15 - 100 m	29	2,5	72	95	70

Według Mapy wstępnej waloryzacji głównych zbiorników wód podziemnych (Skrzypczak [red], 2003) oraz Rozporządzenia Rady Ministrów z dnia 27 czerwca 2006 r. w sprawie przebiegu granic obszarów dorzeczy i regionów wodnych (Dz. U. 2006 nr 126 poz. 878) na analizowanym terenie nie występują główne zbiorniki wód podziemnych.

Według podziału Polski na jednolite części wód podziemnych analizowany teren położony jest w JCWPd nr 129.

Ujęcia wód powierzchniowych i podziemnych

Na analizowanym terenie nie znajdują się ujęcia wód powierzchniowych lub podziemnych ani ich strefy ochronne.

2.5 KLIMAT

Podział Polski na dzielnice rolniczo – klimatyczne (R. Gumiński 1948) klasyfikuje obszar gminy do dzielnicy podsudeckiej, w której liczba dni z przymrozkami w ciągu roku waha się od 100 do 120, a czas zalegania pokrywy śnieżnej wynosi 80-90 dni. Średnioroczne sumy opadów w wieloleciu 1961-1990 wahały się od 667 mm (Ligota Tworowska) do 786 mm w Wodzisławiu Śląskim. Maksymalne opady występują w lipcu, a minimalne w miesiącach zimowych (styczeń, luty, marzec). Na analizowanym obszarze dominują wiatry SW (wylot Bramy Morawskiej). Bliskość doliny Odry sprawia, że częste są również wiatry o kierunkach NW i S. Ich średnie prędkości wahają się od 2,8 do 3,3 m/s (Absalon, 1996).

2.6 POWIERZCHNIA ZIEMI

2.6.1 UKSZTAŁTOWANIE TERENU, ZAGROŻENIE OSUWISKOWE, OSIADANIA TERENU NA SKUTEK EKSPLOATACJI GÓRNICZEJ

Analizowany teren położony jest na wyniesieniu lokalnej wysoczyzny. Teren objęty zmianą planu to obszar o charakterze rolnym położony na dogodnym terenie, płaskim z brakiem stoków, skarp czy większych przewyższeń. Brak jest tu jakichś znaczących form morfologicznych. Rzędne terenu wynoszą tu ok. 210 do 208 m n.p.m, powierzchnia terenu łagodnie opada w kierunku północnym, do ul. Gliwickiej.

Na analizowanym terenie nie występują osiadania terenu związane z podziemną eksploatacją górniczą ani zjawiska osuwiskowe.

2.6.2 GLEBY

Na analizowanym terenie znajduje się teren rolniczy, który jest ugorowany od dłuższego już czasu. Według mapy glebowo-rolniczej występują tu typy gleb piaskowe różnych typów genetycznych (bielicowe, rdzawe, brunatne kwaśne). W podziale na

kompleksy rolniczej przydatności gleb, gleby tego terenu zostały zaliczone do kompleksu żyniego bardzo słabego. Gleby te wykształciły się na piaskach słabogliniastych. Na mapie ewidencyjnej wydzielono tu gleby rolne klas: 1V, PsVI, RV, RVI oraz LzVI, są to więc gleby bardzo słabych klas.

2.7 ZASOBY NATURALNE

Na analizowanym terenie nie występują złoża kopalin, obszary ani tereny górnicze.

2.8 ŚRODOWISKO PRZYRODNICZE

Analizowany teren stanowi ugorowane od kilku lat grunty orne. Dominuje tu trzcinnik piaskowy, nawłocie, wrotycz, i inne tego typu gatunki o charakterze ruderalnym. Od strony południowo-wschodniej wkracza na ten teren zadrzewienie z dominującymi dębami szypułkowymi w wieku kilku-kilkunastu lat. Na analizowanym terenie brak jest wartości przyrodniczych takich jak stanowiska roślin chronionych czy siedliska godne ochrony.

2.9 OBSZARY CHRONIONE NA PODSTAWIE USTAWY Z 16 KWIETNIA 2004

W myśl ustawy o ochronie przyrody z dnia 16 kwietnia 2004 roku analizowany teren położony jest w granicach parku krajobrazowego „Cysterskie Kompozycje Krajobrazowe Rud Wielkich”. Nie występują tu inne formy ochrony przyrody.

Korytarze ekologiczne³ – Analizowany teren znajduje się poza korytarzami ekologicznymi dla ssaków drapieżnych i dla ssaków kopytnych, jak również położony jest poza korytarzami ekologicznymi dla ptaków.

2.10 KRAJOBRAZ

Bezpośrednio na analizowanym terenie występuje krajobraz rolniczy, przy czym teren tu jest dość przekształcony w wyniku ugorowania i nie posiada ponadprzeciętnych wartości krajobrazowych. Negatywnym elementem krajobrazu jest również znajdująca się po zachodniej stronie terenu betoniarnia.

2.11 ZABYTKI I OBIEKTY O WARTOŚCIACH KULTUROWYCH

Na analizowanym terenie nie występują zabytki oraz obiekty o wartościach kulturowych.

3. OCENA POTENCJALNYCH ZMIAN STANU ŚRODOWISKA PRZY BRAKU REALIZACJI USTALEŃ PLANU

Na analizowanym terenie obowiązuje miejscowy plan zagospodarowania z 2015 r. (patrz rozdział 1.4) w którym ustalono tereny P produkcyjne na zdecydowanej większości tego terenu. W przypadku braku realizacji ustaleń planu teren ten również mógłby zostać zagospodarowany w kierunku produkcyjnym, choć być może w nieco mniejszym stopniu niż zakłada to obecnie procedowana zmiana planu. Tak więc zarówno przy braku realizacji obecnie procedowanego planu, jak i w sytuacji obowiązywania mpzp z 2015 r. teren ten mógłby zostać zagospodarowany w kierunku produkcyjnym.

³ Na podstawie: Parusel J. B. [red], Korytarze ekologiczne w województwie Śląskim – koncepcja do planu zagospodarowania przestrzennego województwa etap I, CDPGŚ, Katowice, 2007

4. ISTNIEJĄCE PROBLEMY OCHRONY ŚRODOWISKA ISTOTNE Z PUNKTU WIDZENIA REALIZACJI PROJEKTOWANEGO DOKUMENTU, W SZCZEGÓLNOŚCI DOTYCZĄCE OBSZARÓW PODLEGAJĄCYCH OCHRONIE NA PODSTAWIE USTAWY Z DNIA 16 KWIETNIA 2004 R. O OCHRONIE PRZYRODY

Na analizowanym terenie nie stwierdza się występowania szczególnych problemów ochrony środowiska. Nie stwierdzono tu występowania jakichkolwiek zagrożeń dla środowiska jak np. dzikie wysypiska śmieci czy innego rodzaju przekroczenia norm.

5. SKUTKI DLA ŚRODOWISKA WYNIKAJĄCE Z REALIZACJI USTALEŃ PLANU

5.1 WPŁYW NA WODY POWIERZCHNIOWE

Na analizowanym terenie ani w jego pobliżu nie występują wody powierzchniowe. Projekt planu nie wprowadza nowych terenów i sposobów zagospodarowania, które mogłyby pogorszyć jakość wód powierzchniowych. W celu przeciwdziałania zanieczyszczeniom projekt planu wprowadza następujące ustalenia w zakresie gospodarki wodno-ściekowej:

W zakresie zaopatrzenia w wodę:

- z zastrzeżeniem punktu poniżej pokrycie zapotrzebowania z gminnej sieci wodociągowej z ujęć zlokalizowanych na terenach sołectwa Nędza;
- zapewnienie wymaganego zaopatrzenia wodnego do celów przeciwpożarowych, w tym wyposażenia sieci w hydranty zgodnie z przepisami odrębnymi;
- dopuszcza się uzupełniający pobór wody ze studni.

W zakresie odprowadzania ścieków bytowych, komunalnych i przemysłowych ustala się:

- z zastrzeżeniem pkt. 2 i pkt. 3 odprowadzenie ścieków bytowych, grawitacyjnie lub ciśnieniowo do gminnej sieci kanalizacji sanitarnej;
- odprowadzenie ścieków komunalnych i przemysłowych po ich podczyszczeniu do parametrów ścieków bytowych grawitacyjnie lub ciśnieniowo do gminnej sieci kanalizacji sanitarnej;
- dopuszcza się możliwość oczyszczania ścieków w lokalnych urządzeniach lub gromadzenie ścieków komunalnych lub przemysłowych w szczelnych osadnikach z okresowym ich wywozem.

W zakresie odprowadzenia wód opadowych i roztopowych:

- ustala się odprowadzanie wód opadowych i roztopowych:
 - z terenów utwardzonych do szczelnego, otwartego lub zamkniętego systemu kanalizacji deszczowej lub do kanalizacji ogólnospławnej zgodnie z przepisami odrębnymi,
 - z terenów innych do cieków i rowów;
- dopuszcza się zagospodarowanie wód na terenie własnym inwestora w przypadku braku możliwości odprowadzenia do kanalizacji deszczowej.

W związku z dużą odległością od jakichkolwiek wód powierzchniowych oraz wprowadzonymi zasadami gospodarki wodno-ściekowej nie przewiduje się zagrożenia wód powierzchniowych.

5.2 WPŁYW NA WODY PODZIEMNE

Na analizowanym terenie występują poziomy wodonośne w utworach trzeciorzędowych (piętro główne). Na analizowanym terenie nie występują główne zbiorniki wód podziemnych. Nie przewiduje się szczególnego zagrożenia wód podziemnych, ze względu na charakter i skalę przedsięwzięcia oraz na średni poziom izolacji wód. Na całej

powierzchni jednostki stopień zagrożenia wód jest niski, występuje średnia odporność poziomu głównego i nie występują ogniska zanieczyszczeń. Powstanie nowej zabudowy z niedostatecznie rozwiązaniem systemem odprowadzania ścieków może wpłynąć na stan wód podziemnych. Dla ochrony wód podziemnych ważne będą więc ustalenia przedstawione w zakresie gospodarki ściekowej w rozdziale 5.1. Dla ochrony wód podziemnych kluczowe znaczenie mają działania, które wykraczają poza ramy planowania przestrzennego, takie jak egzekwowanie przez gminę wywozu nieczystości oraz właściwe zaprojektowanie inwestycji z uwzględnieniem wszelkich potrzebnych zabezpieczeń.

5.3 WPŁYW NA KLIMAT

W szerszej skali realizacja ustaleń planu nie będzie miała wpływu na klimat oraz na znaczące zmiany występujących obecnie topoklimatów. Natomiast na pewno zmianie ulegnie mikroklimat terenów na których będzie powstawała nowa zabudowa t.j. zmianie ulegnie topoklimat, z topoklimatu rolniczego na topoklimat terenów zabudowanych. Zabudowanie terenów wpłynie na zwiększenie szorstkości powierzchni ziemi, a co za tym idzie na zmniejszenie warunków przewietrzania.

5.4 POWIERZCHNIA ZIEMI

5.4.1 WPŁYW NA UKSZTAŁTOWANIE TERENU

Projekt planu zakłada możliwość realizacji funkcji o charakterze produkcyjnym. Realizacja tych funkcji wpłynie nieznacznie na przekształcenie powierzchni terenu. Nie należy jednak spodziewać się znaczących przekształceń, zmiany powierzchni ziemi należy uznać za nieuniknione, towarzyszące wprowadzeniu każdego typu inwestycji, jednocześnie jednak nie powodujące znaczących przekształceń morfologii terenu.

5.4.2 WPŁYW NA GLEBY

Przy powstaniu planowanej zabudowy istniejące tu gleby ulegną zajęciu i zniszczeniu. Obecnie na tym terenie znajdują się ugorowane grunty rolne o charakterze ruderalnym. Istniejące tu gleby mają bardzo niewielką wartość dla rolnictwa, występują tu najniższe klasy gleb. Należy pamiętać, że w świetle obowiązującego prawa zgodnie z ustawą z dnia 3 lutego 1995 r. o ochronie gruntów rolnych i leśnych (t.j. Dz. U. z 2013 r. poz. 1205) przekształcenie gleb klasy III na cele nierolnicze w miejscowym planie zagospodarowania przestrzennego poza obszarami miast wymaga zgody odpowiedniego organu. Gleby takie na analizowanym terenie nie występują. Na skutek ustaleń projektu planu nie następuje również konieczność przekształcania gruntów leśnych na cele nieleśne.

5.5 WPŁYW NA ZASOBY NATURALNE

W podłożu analizowanego terenu nie występują udokumentowane złoża kopalin, nie przewiduje się zagrożenia tego elementu środowiska.

5.6 WPŁYW NA ŚRODOWISKO PRZYRODNICZE

Analizowany teren obecnie stanowią ugorowane grunty rolne o charakterze ruderalnym. Od wschodu wkraczają tu dębowe zadrzewienia. Brak jest wartości przyrodniczych takich jak stanowiska roślin chronionych czy siedliska godne ochrony.

Wprowadzenie zabudowy na analizowanym terenie, które obecnie użytkowane jest w sposób rolniczy spowoduje zmianę w środowisku roślinnym wyrażającą się między innymi w zanikaniu roślinności dotychczas tu występującej na rzecz gatunków obcych na terenach realizacji zabudowy. Roślinność i zwierzęta związane do tej pory z gruntami rolnymi zostaną z tych terenów wyparte, a wprowadzone zostaną gatunki charakterystyczne dla zieleni urządzonej np. w formie ogrodów, zieleńców czy trawników na powierzchni biologicznie czynnej, której wartość została wyznaczona w miejscowym planie zagospodarowania przestrzennego. Zabudowa tych terenów nie spowoduje znaczącego zubożenia wartości przyrodniczych, gdyż występująca tu roślinność ma charakter ruderalny.

Reasumując na terenie przewidzianym w planie do urbanizacji nie występują stanowiska roślin chronionych czy cenne siedliska przyrodnicze, a zmiana planu nie przyczyni się do pogorszenia stanu środowiska przyrodniczego.

5.7 WPŁYW NA OBSZARY CHRONIONE NA PODSTAWIE USTAWY Z 16 KWIECZNIA 2004

Teren objęty zmianą planu znajduje się w granicach Parku Krajobrazowego Cysterskie Kompozycje Krajobrazowe Rud Wielkich. Na terenie parku obowiązuje rozporządzenie nr 181/93 Wojewody Katowickiego z dnia 23 listopada 1993 r. Projekt planu nie wprowadza funkcji, które naruszałby zasady określone w tym rozporządzeniu. Jednocześnie nie prognozuje się zagrożenia wartości dla których ochrony został powołany park krajobrazowy, gdyż brak jest tu cennych wartości przyrodniczych ewentualnie zagrożonych zabudową.

Korytarze ekologiczne⁴ – Analizowany teren znajduje się poza korytarzami ekologicznymi dla ssaków drapieżnych i dla ssaków kopytnych, jak również położony jest poza korytarzami ekologicznymi dla ptaków.

5.8 WPŁYW NA KRAJOBRAZ

Niewątpliwie na skutek wprowadzenia ustaleń projektu miejscowego planu zagospodarowania przestrzennego w życie nastąpi wpływ na krajobraz analizowanego terenu. Obecnie występuje tu krajobraz typowo rolniczy, jednak w przyszłości należy spodziewać się, że zaistnieje tu krajobraz o charakterze zurbanizowanym w typie terenów przemysłowych. Zarys takiego typu krajobrazu występuje na zachód od analizowanego terenu, gdzie znajduje się betoniarnia. Po realizacji zabudowy przemysłowej na analizowanym terenie, także tu zacznie dominować krajobraz przemysłowy. W zapisach projektu planu znalazły się wskaźniki zagospodarowania i użytkowania terenów oraz zasady kształtowania ładu przestrzennego, które powinny zabezpieczyć właściwe kształtowanie się krajobrazu, nie mniej należy uznać, że nastąpi na analizowanym terenie zmiana w typie krajobrazu.

⁴ Na podstawie: Parusel J. B. [red], Korytarze ekologiczne w województwie Śląskim – koncepcja do planu zagospodarowania przestrzennego województwa etap I, CDPGŚ, Katowice, 2007

5.9 WPŁYW NA ZABYTKI I OBIEKTY O WARTOŚCIACH KULTUROWYCH

Na analizowanym terenie nie występują zabytki oraz obiekty o wartościach kulturowych, w związku z czym nie przewiduje się zagrożenia dla tego komponentu środowiska.

5.10 WPŁYW NA WARUNKI I JAKOŚĆ ŻYCIA MIESZKAŃCÓW

5.10.1 JAKOŚĆ POWIETRZA ATMOSFERYCZNEGO

Projekt zmiany planu wprowadza funkcję, które mogą wpłynąć na potencjalne pogorszenie jakości powietrza atmosferycznego. Jednakże zagrożenie ze strony obiektów produkcyjnych jest niewielkie (czyli np. obiekty produkcyjne lokalizowane na terenie P), ponieważ muszą one spełnić szereg norm ujętych w prawie ochrony środowiska oraz objęte są bieżącym system monitoringu, kontroli oraz pozwoleń. Najpoważniejszym obecnie problemem gminy Nędza jest znaczące poszerzanie się funkcji mieszkaniowej, która ciągle jest głównym sprawcą zanieczyszczeń w formie tzw. „niskiej emisji”. Zjawisko to nie występuje w projekcie analizowanego planu.

Należy prognozować, że sytuacja na analizowanym terenie nie ulegnie znaczącej zmianie w przypadku rozbudowy terenów produkcyjnych, gdyż takie są wymagania prawa ochrony środowiska. Zgodnie z art. 144 prawa ochrony środowiska zasięgi wszelkich oddziaływań muszą mieścić się w granicach terenu do którego inwestor ma tytuł prawny. Niewątpliwie jednak poprzez samą zabudowę tego terenu wzrośnie ilość emitorów oraz jakość powietrza ulegnie pogorszeniu w stosunku do obecnego stanu (tereny rolne nie powodujące negatywnych oddziaływań). Istotnym jest również fakt, że na etapie miejscowego planu zagospodarowania przestrzennego nie sposób przewidzieć jaki rodzaj przedsięwzięcia powstanie na tym terenie, a rodzaj prowadzonej działalności i zastosowane szczegółowe rozwiązania mają kluczowe znaczenie dla rodzajów i intensywności oddziaływań, które mogą wystąpić.

5.10.2 KLIMAT AKUSTYCZNY

Dopuszczalne poziomy hałasu powinny odpowiadać wymaganiom rozporządzenia Ministra Środowiska z dnia 14 czerwca 2007 r. w sprawie dopuszczalnych poziomów hałasu w środowisku (t.j. Dz. U. z 2014 Nr 112). Prowadzenie działalności na terenach o funkcjach produkcyjnych nie powinno powodować przekroczenia standardów jakości środowiska, o czym wyraźnie mówi art. 144 ust. 1 ustawy Prawo ochrony środowiska. W dalszej części w ust. 2 tego artykułu jest wyraźny nakaz dotyczący ewentualnego oddziaływania na środowisko i tereny sąsiednie, tj. eksploatacja instalacji powodująca wprowadzanie gazów lub pyłów do powietrza, emisje hałasu oraz wytwarzanie pól elektromagnetycznych nie powinna powodować przekroczenia standardów jakości środowiska, do którego prowadzący instalację ma tytuł prawny.

Projekt planu nie wprowadza obiektów, które mogą mieć potencjalny wpływ na znaczące pogorszenie klimatu akustycznego. Bezpośrednio na analizowanym terenie, ani w jego pobliżu nie występują tereny chronione akustycznie. Zagrożenie związane z

ponadnormatywnym hałasem może więc wystąpić tylko na terenach zabudowy produkcyjnej P, a jak wspomniano powyżej ponadnormatywny hałas należy ograniczyć do granic działki. Niewątpliwie jednak powstanie nowych terenów o funkcji produkcyjnej przyczyni się do pogorszenia jakości klimatu akustycznego. W związku z charakterem przedsięwzięcia mogą wystąpić uciążliwości, które będą wynikały z trybu pracy samego zakładu, czyli np. hałas wynikający ze zwiększonego ruchu pojazdów pracowników czy samochodów dostawczych czy też hałas, który powodować będą urządzenia wykorzystywane w zakładzie. Wystąpienie tych zjawisk jest możliwe, jednakże bardzo trudne do oszacowania, gdyż na etapie miejscowego planu zagospodarowania przestrzennego nie są znane szczegóły charakterystyki możliwych tu do realizacji przedsięwzięć. W przypadku wystąpienia przekroczeń istnieje możliwość ograniczenia uciążliwości np. poprzez budowę ekranów akustycznych czy zastosowanie innych zabezpieczeń, jak np. odsunięcie emitorów jak najdalej od terenów chronionych akustycznie. Sprawy te będą musiały być szczegółowo rozpatrzone na etapie projektu budowlanego i ewentualnie uzyskania decyzji o środowiskowych uwarunkowaniach.

5.10.3 POLA ELEKTROMAGNETYCZNE

Projekt planu nie wprowadza specjalnych obostrzeń co do lokowania anten telefonii komórkowej. Podobnie jak w przypadku emisji zanieczyszczeń i hałasu, wprowadzanie do środowiska pól elektromagnetycznych obostrzone jest szeregiem przepisów oraz systemu kontroli, stojących poza systemem planowania przestrzennego. Należy również dodać, że zgodnie z ustawą z dnia 7 maja 2010 r. o wspieraniu rozwoju usług i sieci telekomunikacyjnych (Dz. U. Nr 106 poz. 675 ze zm.) miejscowy plan zagospodarowania przestrzennego nie może ustanawiać zakazów, a przyjmowane w nim rozwiązania nie mogą uniemożliwiać rozwoju telefonii komórkowej.

W projekcie planu ustalono również nakaz przestrzegania ograniczeń w zagospodarowaniu terenów położonych w strefach technicznych pokazanych na rysunku planu wzdłuż sieci i urządzeń infrastruktury technicznej, zgodnie z obowiązującymi wymogami przepisów odrębnych.

5.10.4 GOSPODARKA ODPADAMI

Ze względu na przyrost zabudowy o charakterze produkcyjnym niewątpliwie wzrośnie też ilość powstających odpadów, choć nie będzie to przyrost znaczący. Projekt planu nie wprowadza nowych składowisk odpadów, będą one składowane zgodnie z obowiązującymi przepisami poza terenem gminy. Gospodarka odpadami obostrzona jest szeregiem przepisów oraz systemu kontroli, stojących poza systemem planowania przestrzennego. Problem ten regulują zarówno ustawy (ustawa z 14 grudnia 2012 r. o odpadach, ustawa z dnia 13 września 1996 r. o utrzymaniu czystości i porządku w gminach) jak również odpowiednie uchwały Rady Gminy oraz programy gospodarki odpadami, nie ma więc potrzeby, ani delegacji ustawowej do regulowania tego zagadnienia przepisami miejscowego planu.

5.10.5 ZAGROŻENIE POWODZIOWE

Na analizowanym terenie nie występuje zagrożenie powodziowe.

5.10.6 ZAGROŻENIE OSUWISKOWE

Na analizowanym terenie nie stwierdzono występowanie obszarów narażonych na wystąpienie ruchów masowych ziemi.

6. PRZEWIDYWANE MOŻLIWOŚCI TRANSGRANICZNEGO ODDZIAŁYWANIA NA ŚRODOWISKO

Projekt planu nie wprowadza funkcji, które mogłyby potencjalnie transgranicznie oddziaływać na środowisko.

7. ROZWIĄZANIA MAJĄCE NA CELU ZAPOBIEGANIE, OGRANICZANIE LUB KOMPENSACJE PRZYRODNICZĄ NEGATYWNYCH ODDZIAŁYWAŃ NA ŚRODOWISKO

W projekcie miejscowego planu zagospodarowania przestrzennego fragmentu gminy Nędza w sołectwie Babice zaproponowano szereg rozwiązań mających na celu zapobieganie i ograniczanie negatywnych oddziaływań na środowisko. W szczególności zaproponowano:

W zakresie zaopatrzenia w wodę:

- z zastrzeżeniem punktu poniżej pokrycie zapotrzebowania z gminnej sieci wodociągowej z ujęć zlokalizowanych na terenach sołectwa Nędza;
- zapewnienie wymaganego zaopatrzenia wodnego do celów przeciwpożarowych, w tym wyposażenia sieci w hydranty zgodnie z przepisami odrębnymi;
- dopuszcza się uzupełniający pobór wody ze studni.

w zakresie odprowadzania ścieków bytowych, komunalnych i przemysłowych ustala się:

- z zastrzeżeniem pkt. 2 i pkt. 3 odprowadzenie ścieków bytowych, grawitacyjnie lub ciśnieniowo do gminnej sieci kanalizacji sanitarnej;
- odprowadzenie ścieków komunalnych i przemysłowych po ich podczyszczeniu do parametrów ścieków bytowych grawitacyjnie lub ciśnieniowo do gminnej sieci kanalizacji sanitarnej;
- dopuszcza się możliwość oczyszczania ścieków w lokalnych urządzeniach lub gromadzenie ścieków komunalnych lub przemysłowych w szczelnych osadnikach z okresowym ich wywozem.

W zakresie odprowadzenia wód opadowych i roztopowych ustala się:

- ustala się odprowadzanie wód opadowych i roztopowych:
 - z terenów utwardzonych do szczelnego, otwartego lub zamkniętego systemu kanalizacji deszczowej lub do kanalizacji ogólnospławnej zgodnie z przepisami odrębnymi,
 - z terenów innych do cieków i rowów;
- dopuszcza się zagospodarowanie wód na terenie własnym inwestora w przypadku braku możliwości odprowadzenia do kanalizacji deszczowej.

W zakresie zaopatrzenia w gaz:

- ustalono indywidualne zaopatrzenie w gaz płynny;
- dopuszczono:
 - a) lokalne zaopatrzenie w gaz płynny,
 - b) pobór gazu z sieci po realizacji sieci przesyłowej gazu ziemnego.

W zakresie zaopatrzenia w ciepło ustala się dostawę ciepła:

- lokalnego źródła ciepła lub z sieci ciepłowniczej;
- z indywidualnych, w tym niekonwencjonalnych, proekologicznych źródeł energii cieplnej

W zakresie zaopatrzenia w energię elektryczną:

- ustalono zasilanie z sieci elektroenergetycznej niskiego lub średniego napięcia;
- dopuszczono:
 - a) budowę stacji transformatorowych, pod warunkiem zapewnienia dojazdu do ich obsługi,
 - b) z zastrzeżeniem pkt. 2 lit. c zasilanie ze źródeł energii odnawialnej, z wyłączeniem energii wiatrowej,
 - c) zasilanie ze źródeł energii odnawialnej w formie lamp hybrydowych słoneczno-wiatrowych.

W zakresie telekomunikacji ustala się możliwość realizacji sieci i urządzeń telekomunikacyjnych, jako inwestycji celu publicznego na obszarze objętym planem.

W projekcie planu uwzględniono również położenie analizowanego terenu w granicach Parku Krajobrazowego Cysterskie Kompozycje Krajobrazowe Rud Wielkich.

W projekcie mpzp nie wprowadzono zapisów dotyczących kompensacji przyrodniczej. Zakres kompensacji przyrodniczej może zostać określony, zgodnie z art. 75 ust. 4 i 5 prawa ochrony środowiska w pozwoleniu na budowę lub w decyzji o środowiskowych uwarunkowaniach. Ze względu na charakter planu oraz brak znaczących negatywnych oddziaływań na elementy środowiska w prognozie oddziaływania na środowisko nie proponuje się działań zapobiegawczych lub minimalizujących negatywne oddziaływania.

8. MOŻLIWOŚCI ROZWIĄZAŃ ALTERNATYWNYCH DLA OBSZARU NATURA 2000

Na analizowanym terenie, ani w jego sąsiedztwie nie występują obszary Natura 2000. Projekt planu nie wprowadza funkcji, które mogłyby oddziaływać na cele, przedmiot ochrony i integralność jakiegokolwiek obszaru Natura 2000, więc nie ma potrzeby rozpatrywania rozwiązań alternatywnych.

9. PROPOZYCJE DOTYCZĄCE PRZEWIDYWANYCH METOD ANALIZY SKUTKÓW REALIZACJI POSTANOWIEŃ PROJEKTOWANEGO PLANU ORAZ CZĘSTOTLIWOŚCI JEJ PRZEPROWADZANIA

Na etapie projektu planu nie wprowadzono konkretnych rozwiązań mających na celu analizę skutków realizacji oraz częstotliwości jej przeprowadzania. Zakres planu określony w ustawie z dnia 27 marca 2003 roku o planowaniu i zagospodarowaniu przestrzennym [t.j.

Dz. U. z 2015 r., poz. 199] oraz w rozporządzeniu Ministra Infrastruktury z dnia 26 sierpnia 2003r. w sprawie wymaganego zakresu projektu miejscowego planu zagospodarowania przestrzennego [Dz. U. Nr 164, poz. 1587] nie przewiduje możliwości określenia monitoringu w miejscowym planie zagospodarowania przestrzennego. Wskazanie takie byłoby niezgodne z przepisami prawa i znacząco wykraczałoby poza ustawowe kompetencje Rady Gminy. Jednocześnie skutki realizacji postanowień planu będą podlegały bieżącemu monitoringowi odpowiednich służb ochrony środowiska, służb ochrony przyrody, organów administracji oraz organizacji ekologicznych. Bardzo ważna jest również postawa obywateli, którzy powinni reagować natychmiastową interwencją w przypadku stwierdzenia wystąpienia uciążliwości.

10. STRESZCZENIE W JĘZYKU NIESPECJALISTYCZNYM

Niniejsza prognoza oddziaływania na środowisko dotyczy zmiany miejscowego planu zagospodarowania przestrzennego gminy Nędza dla jednego niewielkiego terenu położonego w sołectwie Babice. Na tym terenie obowiązuje studium uwarunkowań i kierunków zagospodarowania przestrzennego z 2013 r. oraz miejscowy plan zagospodarowania przestrzennego z 2015 r.

Prognoza ma na celu określenie prawdopodobnych skutków realizacji ustaleń planu na poszczególne elementy środowiska w ich wzajemnym powiązaniu, w szczególności na ekosystemy, krajobraz, a także na ludzi, dobra materialne i dobra kultury. Została ona wykonana zgodnie z obowiązującymi przepisami.

Analizowany teren położony jest w sołectwie Babice, gminie Nędza, w powiecie raciborskim, w województwie śląskim. Obejmuje on niewielki fragment o powierzchni ok. 4 ha. W budowie geologicznej analizowanego terenu udział biorą osady trzeciorzędowe i czwartorzędowe zalegające na starszych utworach karbońskich. Bezpośrednio na analizowanym terenie występują piaski i żwiry rzeczne związane z okresem zlodowaceń. Na analizowanym terenie, ani w jego pobliżu nie występują wody powierzchniowe. Na terenie objętym opracowaniem występują użytkowe poziomy wodonośne w utworach trzeciorzędowych. Nie występują tu jakiegokolwiek udokumentowane złoża kopalin. Nie występują tu zabytki i obiekty kulturowe. Cały analizowany teren położony jest w granicach Parku Krajobrazowego Cysterskie Kompozycje Krajobrazowe Rud Wielkich.

W wyniku powstania nowych terenów zurbanizowanych może wystąpić wpływ na wody powierzchniowe i podziemne, projekt planu wprowadza jednak odpowiednie zapisy dotyczące odprowadzania ścieków. Gleby oraz rolnicza przestrzeń produkcyjna na terenie objętym zmianą zostaną przekształcone i zdegradowane na skutek urbanizacji. Na terenie planowanym pod zabudowę istniejące środowisko ulegnie całkowitej degradacji i zostanie przekształcone w kierunku przydomowych zieleńców i ogrodów na obszarach przestrzeni biologicznie czynnej, brak tu jednak cennych walorów przyrodniczych.

Wzrost stopnia urbanizacji może nieznacznie wpłynąć na jakość powietrza atmosferycznego na skutek niskiej emisji jednak charakter planowanych obiektów oraz ich skala minimalizują to ryzyko. Nie przewiduje się znaczącego pogorszenia jakości klimatu

akustycznego. Na analizowanych terenach nie występują tereny zagrożone osuwaniem się mas ziemnych, ani obszary szczególnego zagrożenia powodzią.

Projekt planu nie wprowadza funkcji, które mogłyby potencjalnie transgranicznie oddziaływać na środowisko.

W projekcie miejscowego planu zagospodarowania przestrzennego zaproponowano szereg rozwiązań mających na celu zapobieganie i ograniczanie negatywnych oddziaływań na środowisko.

Na etapie oceny projektu planu nie wprowadzono konkretnych rozwiązań mających na celu analizę skutków realizacji oraz częstotliwości jej przeprowadzania, nie ustalono również prac kompensacyjnych, gdyż ustawodawca nie przewiduje wprowadzenia takich rozwiązań w projekcie miejscowego planu zagospodarowania przestrzennego.

Projekt planu nie wprowadza funkcji, które mogłyby wpłynąć na cele, przedmiot ochrony oraz integralność jakiegokolwiek obszaru Natura 2000 w związku z czym nie ma potrzeby wprowadzenia rozwiązań alternatywnych.

11. LITERATURA

Absalon D., Jankowski A.T., Leśniok M., 2000: Mapa hydrograficzna w skali 1:50 000 ark. M-34-61-D Wodzisław Śląski. GKG, Warszawa.

Absalon D., Jankowski A.T., Leśniok M., Wika S., 1995: Mapa sozologiczna w skali 1:50 000 ark. M-34-61-D Wodzisław Śląski. GKG, Warszawa.

Bilans zasobów kopalin i wód podziemnych w Polsce wg stanu 31.XII.2013 r. MŚ, PIG, Warszawa 2014 r.

Brodziński I., Mapa Geośrodowiskowa Polski, ark. Rydułtowy, PIG, Warszawa, 2004;

Centralna Baza Danych Geologicznych – strona internetowa PIG, <http://baza.pgi.gov.pl/>

Chmura A., Wagner J., Mapa hydrogeologiczna Polski w skali 1:50000, ark. Rydułtowy, PIG, Warszawa 2002

Informacja o stanie środowiska 2007, 2008 i 2009, WIOŚ Katowice;

Infogeoskarp – strona internetowa PIG, <http://baza.pgi.gov.pl/>

Kondracki J., 1998: Geografia regionalna Polski. WN PWN, Warszawa.

Kotlicy G. i S., Mapa geologiczna Polski w skali 1:200000, ark. Gliwice, WG, Warszawa, 1979;

Kotlicka G., Wagner J., Mapa Hydrogeologiczna Polski w skali 1:200000, ark. Gliwice, WG, Warszawa, 1986;

Matuszkiewicz W. [red], Potencjalna roślinność naturalna Polski – Mapa przeglądowa 1:300000 ark. 11, PAN, Warszawa, 1995;

Państwowa Służba Hydrogeologiczna – strona internetowa PIG, <http://www.psh.gov.pl>

Sarnacka Z. Szczegółowa Mapa Geologiczna Polski, 1 : 50 000, ark. Rydułtowy, PIG 1956

Rózkowski A. [red.], 1997: Mapa warunków występowania, użytkowania, zagrożenia i ochrony zwykłych wód podziemnych Górnośląskiego Zagłębia Węglowego i jego obrzeżenia; 1 : 100 000. PIG, Warszawa;

Skrzypczyk L. [red.], 2003: Mapa wstępnej waloryzacji Głównych Zbiorników Wód Podziemnych 1:800000, PIG, Warszawa;

12. DOKUMENTACJA FOTOGRAFICZNA



Fot. 1 Widok w kierunku północno-zachodnim, widoczna betoniarnia i antena telefonii (oba obiekty poza terenem opracowania)



Fot. 3 Widok w kierunku wschodnim z zachodniego fragmentu terenu



Fot. 2 Wschodnia część terenu



Fot. 4 Widok w kierunku północnym